



REPUBLIKA SLOVENIJA

MINISTRSTVO ZA FINANCE

DIREKTORAT ZA JAVNO PREMOŽENJE
SEKTOR ZA SPREMLJANJE DRŽAVNIH POMOČI

Prežihova 4 Ljubljana, t: (01) 369 6550, f: (01) 369 6569, www.mf.gov.si, e: gp.mf@gov.si



POROČANJE O DODELJENIH DRŽAVNIH POMOČEH IN POMOČEH “DE MINIMIS” ter MERJENJE UČINKOVITOSTI

Sektor za spremljanje državnih pomoči



Od kod izhaja obveza za poročanje?



- EU zakonodaja:
 - UREDBA SVETA (ES) 659/1999;
 - UREDBA KOMISIJE (ES) 794/2004 in
 - področna zakonodaja, ki ureja razne posebne oblike poročanja.
- SLO zakonodaja:
 - Zakon o spremljanju državnih pomoči (Ur.l.RS, št.37/2004) in
 - Uredba o posredovanju podatkov in poročanju o dodeljenih državnih pomočeh in pomočeh po pravilu “de minimis” (Ur.l.RS, št.61/2004) ter
 - Navodilo za merjenje učinkovitosti dodeljenih državnih pomoči.



Namen zbiranja podatkov



- ugotavljanje skladnosti potrjenih ukrepov z dejanskim stanjem
- priprava inventarja – *poročilo za EC*
- priprava letnega poročila - *Vlada RS in Državni zbor RS*
- vmesne analize – *podpora pri usklajevanjih z EK*
- ugotavljanje učinkovitosti ukrepov državnih pomoči;
- zagotavljanje informacij dajalcem pomoči.



Način poročanja



- Zavezanci za poročanje – **UPRAVLJALCI državnih pomoči**
- podatki se poročajo na podlagi **pripravljenih obrazcev** (objavljeni na spletni strani MF):
http://www.sigov.si/mf/slov/nadz_pom/vnosne_maske.htm
- podatki se v **elektronski obliki** pošljejo na naslov:
mf.sndp@mf-rs.si;
- **zbirni obrazec** v pisni obliki na naslov:
*Ministrstvo za finance, Sektor za spremljanje državnih pomoči,
Prežihova 4, 1000 Ljubljana*



Roki za poročanje



- **15.marec** za državne pomoči dodeljene v preteklem letu (scheme in individualne pomoči);
- **15 dni** po dodelitvi sredstev v primeru pomoči dodeljenih po pravilu “de minimis”(pred dodelitvijo potrebno preveriti višino že dodeljenih sredstev po pravilu “de minimis”);
- **30. april** za učinke o dodeljenih državnih pomočeh.



Obrazci poročanje



Ministrstvo za finance-Poročanje o dodeljenih dr...

Predstavitev
Sporočila, natečaji, razpisi
Tekoča gibanja v javnih financah
Vrednostni papirji
Davki in carine
Proračun
Upravljanje s sredstvi EU
Javna naročila
Javno-zasebno partnerstvo
Revidiranje
Lokalne skupnosti
Državne pomoči
Kontakt
Predpisi v Sloveniji
Pravila, ki veljajo na področju državnih pomoči
Priglasitve
Poročanje
Evidence
Letna poročila
Javno računovodstvo
Finančno premoženje in poročstva
Mednarodni finančni odnosi
Evro
Zakonodaja
Povezave

Državne pomoči

Sektor za spremljanje državnih pomoči

domov
natisni

Poročanje o dodeljenih državnih pomočeh

Vnosne maske za poročanje o dodeljenih državnih pomočeh

Najmanj enkrat letno morajo dajalci državnih pomoči komisiji posredovati podatke o dodeljenih državnih pomočeh v skladu z [Uredbo o posredovanju podatkov in poročanju o dodeljenih državnih pomočeh in pomočeh po pravilu "de minimis"](#) (Ur.l.RS, št 61/04) (0,1 MB). Zaradi poenostavitve smo pripravili dva obrazca za pošiljanje zahtevanih podatkov, ki sta v različnih formatih. Odločite se lahko za tistega, ki vam je lažji za uporabo. Šifrantni kategorij in instrumentov pomoči, ki jih boste potrebovali pri izpolnjevanju obrazca v Excelu, se nahajajo kot priloga zgoraj navedene uredbe.

DRŽAVNE POMOČI

- [Obrazec za poročanje o dodeljenih državnih pomočeh v Accessu](#) (0,5 MB)
- [Obrazec za poročanje dodeljenih državnih pomoči v Excelu](#) (0,1 MB)

DE MINIMIS POMOČI

- [Zahteva \(obrazec\) za pridobitev podatkov iz evidenc državnih pomoči za institucionalne enote, ki so v skladu s statističnimi predpisi opredeljene v sektorju država ter dodeljujejo državne pomoči](#) (0,1 MB)
- [Obrazec za poročanje o dodeljenih državnih pomočeh po pravilu "de minimis" v Excelu](#) (0,1 MB)

Obrazci za poročanje o dodeljenih pomočeh in zahtevki za pridobitev podatkov iz evidenc se posredujejo na elektroni naslov: mf.sndp@mf-rs.si.

Izračun državne pomoči za [posojila](#) in [garancije](#).

Trenutno veljavna referenčna obrestna mera za izračun državne pomoči je 2,74% (k izhodiščni obrestni meri se doda 100 bazičnih točk) [velja od 1.4.2009 dalje](#) v skladu s členom 10 Uredbe Komisije (ES) št. 794/2004 z dne 21. aprila 2004 (UL L 140, 30.4.2004, str. 1) in obvestilom Komisije o metodi določanja referenčnih/diskontnih mer (UL C 273, 9.9.1997, str. 3).

Obrazci, ki jih je potrebno izpolniti

9.9.2010

6

INANCE

Obrazec - Poročanje



A	B	C	D	E	F	G	H	I	J	K	L	M	N	O	P	Q	R	S	T	U	V
Šifra dajalca (iz PRS)	Dajalec (iz PRS)	MSSI	Identifikator prejemnik	Davčna številka prejemnik	KMG_MID prejemnik	Datum transakcij	Datum odobritve	Leto	Šifra instrumenta	Instrument	Šifra namena	Namen	Šifra investicije (1/0)	Pravni akt	Pravna podlaga	Upravičeni stroški (EUR)	Bruto znesek pomoči	Neto znesek pomoči	Opomba		
2	5884047000	0001-5884047-200	1013335000	46740287		18.1.2008	6.9.2002	2008	10		2141	DA	Sklep	Pravilnik		0,58	0,58				
3	5884047000	0001-5884047-200	1014005000	35964740		31.12.2008	17.11.2003	2008	10		2141	DA	Sklep	Pravilnik		72,35	72,35				
4	2067064000	M001-1783262-20	1014684000	44405944		10.12.2008	30.4.2007	2008	1		2211	NE	pogodba	program		87,60	87,60			Izvozi iz XML	
5	5883969000	M003-5883969-20	1025961000	43140238		31.12.2008	20.11.2008	2008	1		2111	NE	Pogodba št. 3521	Pravilnik o so		7142,01	7142,01				
6	5883148000	M001-5883148-20	1027140000	52849287		23.12.2008	25.11.2008	2008	1		2111	NE	Sklep št. 313-3/01	Pravilnik o do		1887,51	1887,51			Uvozi iz XML	
7	5300410000	M003-5022860-20	1032437000	81588941		10.12.2008	2.10.2008	2008	1		2111	NE	Pogodba o dode	Pravilnik o izv		3700,00	3700,00				
8	5883598000	M002-5884098-20	1047213000	93221690		30.12.2008	16.12.2008	2008	1		2111	NE	pog. št.32001-2/2	Pravilnik o do		855,00	855,00				
9	5883598000	M002-5884098-20	1047213000	93221690		30.12.2008	16.12.2008	2008	1		2111	NE	pog. št.32001-2/2	Pravilnik o do		855,00	855,00			Vali dajalca podatki	
10	5880262000	M001-5880262-20	1058398000	92416039		22.1.2008	26.11.2007	2008	10		2111	NE	Pogodba št. 441-4	Pravilnik o do		34,79	34,79				
11	2067064000	M001-1783262-20	1059041000	64686787	100349099	23.12.2008	30.4.2007	2008	1		2211	NE	pogodba	program		4,14	4,14				
12	2067064000	M001-1783262-20	1059041000	64686787	100349099	23.12.2008	30.4.2007	2008	1		2211	NE	pogodba	program		4,55	4,55				
13	5883148000	M001-5883148-20	1105124000	27826813		23.12.2008	25.11.2008	2008	1		2141	DA	Sklep št. 313-3/01	Pravilnik o do		493	493				
14	2067064000	M001-1783262-20	1122240000	57735255		10.12.2008	30.4.2007	2008	1		2211	NE	pogodba	program		82	82				
15	5881374000	M001-5881374-20	1125621000	82464391		30.12.2008	18.12.2008	2008	1		2141	NE	410-164/2016	Pravilnik o do		2804	2804				
16	5300410000	M001-5022860-20	1137794000	14906627		24.12.2008	12.6.2008	2008	1		2151	NE	Pogodba o sofin	Pravilnik o izv		14400	1200				
17	5300410000	M001-5022860-20	1137794000	14906627		24.12.2008	12.6.2008	2008	1		2151	NE	Pogodba o sofin	Pravilnik o izv		14400	1200				
18	5883598000	M001-5883598-20	1144243000	99418223		15.12.2008	5.12.2008	2008	1		5642	NE	sklep	pravilnik		400	400				
19	5880254000	M002-5880254-20	1183443000	27997367		24.11.2008	21.7.2008	2008	1		5642	NE	sklep in pogodb	Pravilnik o do		2000	2000				
20	2067064000	M001-1783262-20	1215027000	64170934		23.12.2008	15.5.2007	2008	1		2211	NE	Pogodba o sofin	Program Inter		2400	2400				
21	2067064000	M001-1783262-20	1216163000	78103789		23.12.2008	30.4.2007	2008	1		2211	DA	pogodba	program		8570	8570				
22	5300410000	M003-5022860-20	1222520000	67074049		30.12.2008	13.10.2008	2008	1		2153	ne	Pogodba o dode	Pravilnik o izv		3700	3700				
23	2067064000	M001-1783262-20	1223038000	81614888		10.12.2008	30.4.2007	2008	1		2211	NE	pogodba	program		47	47				
24	5880734000	M001-5880734-20	1244833000	70688672		24.12.2008	10.12.2008	2008	1		2143	ne	pogodba z izvaja	Pravilnik o do		772	772				
25	5300410000	M003-5022860-20	1252976000	36077917		10.12.2008	8.10.2008	2008	1		2153	ne	Pogodba o dode	Pravilnik o izv		3700	3700				
26	5883148000	M001-5883148-20	1253549000	36653969		23.12.2008	25.11.2008	2008	1		2141	DA	Sklep št. 313-3/01	Pravilnik o do		1143	1143				
27	5880734000	M001-5880734-20	1260588000	80515754		24.12.2008	10.12.2008	2008	1		2143	ne	pogodba z izvaja	Pravilnik o do		629	629				
28	5880734000	M001-5880734-20	1261347000			24.12.2008	10.12.2008	2008	1		2143	ne	pogodba z izvaja	Pravilnik o do		29	29				
29	5883008000	M001-5883008-20	1264559000	86119427		4.12.2008	3.11.2008	2008	1		2141	NE	SKLEP	Pravilnik o do		900	900				
30	2067064000	M001-1783262-20	1270630000	89384954		23.12.2008	15.5.2007	2008	1		2211	NE	Pogodba o sofin	Program Inter		2800	2800				
31	5300410000	M003-5022860-20	1281542000	55721141		10.12.2008	8.10.2008	2008	1		2153	ne	Pogodba o dode	Pravilnik o izv		3700	3700				
32	5883598000	M002-5883598-20	1292307000	22552502		24.12.2008	17.12.2008	2008	1		2141	DA	Pogodba št. 430-	Pravilnik o d		1500	1500				



Na kaj je potrebno biti pozoren



- točnost pri vpisu matičnih števil;
- številka zadeve (0001-5474147-2004);
- ustrezni instrumenti – skladno s potrjeno shemo oz. individualno pomoč;
- ustrezna kategorija – skladno s potrjenim;
- bruto pomoč – znesek državne pomoči;
- poročati po končnih prejemnikih – koristnikih pomoči;
- de minimis pomoči se ne poročajo ob letnem poročanju o dodeljenih državnih pomočeh.

Datum dodelitve pomoči je datum dokumenta, s katerim se pravica prejema pomoči prenese na prejemnika pomoči.



Možni prejemniki državne pomoči:



- gospodarske družbe, sp, kmetje
- zavodi, ustanove, društva
- javni skladi, javne agencije, javna podjetja, podjetja v večinski lasti države
- regionalne razvojne agencije
- turistične organizacije
- neprofitni subjekti
- netransparentno izbrani izvajalci



Prejemniki pomoči: “podjetja”



→ vsak subjekt, ne glede na njegovo statusno pravno obliko, organizacijo ali lastništvo, če je dejavnost, ki je predmet sofinanciranja, pridobitna dejavnost.

Pridobitna dejavnost je dejavnost, ki se opravlja na trgu zaradi pridobivanja dobička ali če z opravljanjem te dejavnosti zavezanec konkurira na trgu z drugimi osebami



Kaj je državna pomoč



Državne pomoči: so izdatki in zmanjšani prejemki države oziroma občine, ki **pomenijo korist za prejemnika pomoči** in mu tako zagotavljajo prednost pred konkurenti in so namenjeni za financiranje in sofinanciranje programov v institucionalnih enotah, ki se ukvarjajo s tržno proizvodnjo blaga in storitev z namenom zagotavljanja določene konkurenčne prednosti, kot to opredeljuje 107. člen Pogodbe o ustanovitvi Evropske skupnosti.



Oblika državne pomoči



Glede na obliko pomoči:

- dotacija
- posojilo z nižjo obrestno mero (vključno s podatki o zavarovanju posojila)
- subvencionirane obresti
- davčna olajšava
- garancija (vključno s podatki o zavarovanju garancije in stroški garancije)
- drugo



Pomoč pri pravilu “de minimis”



Uporablja se samo za “**pregledne pomoči**”

- dotacije, subvencionirane obrestne mere in limitirane davčne oprostitve
- zneski pomoči, ki niso v obliki dotacije, se preračunajo v bruto ekvivalent dotacije (uporaba tržne obrestne mere – referenčna obrestna mera).

Nepregledna pomoč

- kapitalske naložbe, tvegani kapital - višina pomoči se upošteva celotni znesek .



Elementi pomoči pri pravilu “de minimis”



Pomoč v obliki posojil (pregledna pomoč):

- preračun višine pomoči ob upoštevanju tržnih obrestnih mer
- običajno zavarovanje

Poroštvo (pregledna pomoč):

- poroštvo največ 80% posojila
- posojilo največ 1,5 mio. EUR
- v cestnoprometnem sektorju 0,75 mio. EUR
- obstoj poroštvene sheme



Referenčna obrestna mera



- Nova veljavna referenčna obrestna mera za izračun državne pomoči je od 1.1.2010:

Izhodiščna obrestna mera **1,24%**

+

100 bazičnih točk

2,24%

- Dodatek bazičnih točk od odvisnosti od ocene kreditne sposobnosti in ponujenega zavarovanja
- Običajno se doda 100 bazičnih točk

(Sporočila Komisije o spremembi metode določanja referenčnih obrestnih mer in diskontnih stopenj, 2008/C 14/02)



Kumulacija pomoči



- Zgornja meja intenzivnosti državne pomoči velja ne glede na to, iz katerih javnih virov (sredstva občinskih proračunov, državnega proračuna ali mednarodnih virov) je pomoč dodeljena in ali je pomoč dodeljena po več shemah hkrati.
- Pomoči po pravilu “de minimis” se prištevajo k dodeljenim pomočem za iste upravičene stroške – prag “de minimis” pomoči: 200.000 € v 3 letih.
- Prejemnik pomoči mora k vlogi za pridobitev sredstev podati izjavo, koliko pomoči iz javnih virov je že prejel za iste upravičene stroške.



Preverjanje PO dodelitvi sredstev



- ◆ *preseganje praga intenzivnosti,*
- ◆ *kontrola priglašeno / poročano,*
- ◆ *kontrola uporabljenih instrumentov pomoči,*
- ◆ *upoštevanja omejitve praga 200.000 EUR pri de minimis pomočeh,*



PODATKI o državnih pomočeh



Baza vseh veljavnih državnih pomoči

- ➔ Državne pomoči (notificirane EK)
- ➔ Skupinske izjeme
- ➔ De minimis pomoči

Zbiramo osnovne podatke o veljavnih državnih pomočeh:

št. priglasitve (nacionalna in EK), dajalec pomoči, kategorija, instrument, višina predvidenih sredstev po letih, trajanje pomoči, pravna podlaga, upravičeni stroški. Dajalci pomoči so dolžni izpolniti obrazce za priglasitev vseh vrst državnih pomoči. Obrazci so tudi objavljeni na naši internetni strani. Pri **skupinskih izjemah** in “**de minimis**” **pomočeh** sektor pred pričetkom dodelitve pomoči izda **zavezujoča mnenja**.

Seznam vseh veljavnih državnih pomoči je objavljen na **internetni strani**.



Spremljanje pomoči po pravilu de minimis



- Pred odobritvijo *de minimis* pomoči mora dajalec pomoči imeti zavezujoče mnenje sektorja
- Pred dodelitvijo morajo dajalci preveriti, če so potencialni prejemniki že dosegli prag 200.000 EUR.
- Poročanje de minimis pomoči **15 dni po dejanski dodelitvi**

Za ta namen je narejen poseben program za preverjanje podatkov o že dodeljenih de minimis pomočeh.

Vnesemo matično številko prejemnika in pripravi se naslednji izpis:



Podrobnejši
pregled
dodeljenih
pomoči po
posameznem
potencialnem
prejemniku v
obdobju zadnjih
3 let

POROČILO O DE MINIMIS POMOČEH PODJETJEM
(v EUR, od 1.1.2005 do trenutnega datuma)

Matična št.	Prejemnik	Transakcija	Št. priglasitve	Neto znesek
148886400	INDUSTRIJSKI RAZVOJNI CENTER SLOVENSKE PREDILNE INDUSTRIJE - IRSPIN, LITIJA			
		31.5.2005	0002-5715334-2002	5.424,87
		31.5.2005	0002-5715334-2002	16.274,62
		4.11.2005	0002-5715334-2002	24.411,92
		4.11.2005	0002-5715334-2002	8.137,31
		30.10.2006	M001-5715334-2005	15.648,47
		30.10.2006	M001-5715334-2005	5.216,16
		Skupaj:		75.113,35
151816000	HIDRIA INŠTITUT KLIMA - KLIMATIZACIJA, GRETJE IN HLAJENJE D.O.O., GODOVIČ			
		18.4.2005	0002-5715334-2002	14.606,47
		18.4.2005	0002-5715334-2002	4.868,82
		17.10.2005	0002-5715334-2002	4.868,82
		17.10.2005	0002-5715334-2002	14.606,47
		4.11.2005	0002-5715334-2002	14.603,34
		4.11.2005	0002-5715334-2002	4.867,78
		20.6.2006	M001-5715334-2005	10.431,27
		20.6.2006	M001-5715334-2005	3.477,09
		1.9.2006	M001-5715334-2005	10.431,27
		1.9.2006	M001-5715334-2005	3.477,09
		10.11.2006	M001-5715334-2005	10.434,40
		10.11.2006	M001-5715334-2005	3.478,13
		Skupaj:		100.150,95

163693600 **TECF.S. TEHNOLOŠKI CENTER ZA FIZIČNE STROJE. MARIBOR**



Letno poročilo



- Poročilo je vsako leto predloženo **Vladi RS in Državnemu zboru RS**.
- Letno poročilo zajema **podatke za zadnja tri leta**, pri čemer se upoštevajo vse spremembe in pomanjkljivosti iz preteklih let.
- Poročilo temelji na podatkih, ki so bili posredovani s **strani dajalcev državnih pomoči**.



Letno poročilo



- Doslej je bilo v Sloveniji pripravljenih **12 letnih poročil**
- V **prvem delu** prikazujemo podatke o celotnih državnih pomočeh za zadnja 3 leta .
- **Drugi del** predstavlja podrobnejši prikaz dodeljenih državnih pomoči po statističnih regijah.
- **Tretji del** je namenjen industriji in storitvam, ki zavzemajo pomemben delež v strukturi državnih pomoči. Ta kategorija vključuje horizontalne cilje in posebne sektorje
- **Četrti del** je namenjen pomočem, ki so bile dodeljene v kmetijstvu in ribištvu.
- **Peti del** je namenjen pregledu podatkov o višini oz. deležu upravičenih stroškov, ki so sofinancirani z državnimi pomočmi
- **Šesti del** prikazuje pregled dodeljenih pomoči po pravilu »de minimis«.
- V **sedmem delu** so državne pomoči razvrščene po dejavnostih,
- v **osmem delu** je prikazan pregled porazdelitve dodeljenih pomoči glede na velikost prejemnika pomoči (podjetja).
- V **devetem delu** je prikazana ocena uspešnosti dodeljenih pomoči po posameznih shemah oziroma individualnih pomočeh.



Spremljanje in analiziranje državnih pomoči



- ➔ Glede na to, kako obsežno zbiramo podatke o dodeljenih državnih pomočeh, nam ti podatki omogočajo zelo različne preglede.

PODATKE ZBIRAMO PO POSAMEZNEM KONČNEM PREJEMNIKU



Pregled dodeljenih pomoči posam. prejemniku



POROČILO O DRŽAVNIH POMOČEH PODJETJEM (v EUR)

Matična številka prejemnika: **1234567**

Polni naziv: **Naziv podjetja**

Leto	Kategorija pomoči	Naziv priglasitve	Instrument	Neto znesek
1999	Zaposlovanje		Davčne olajšave	274.586,90
1999	Usposabljanje		Dotacije	18.960,33
1999	Izvozne pomoči		Neposredne subvencije obresti	15.652,64
2000	Zaposlovanje		Davčne olajšave	72.522,45
2001	Varstvo okolja		Dotacije	8.287,87
2002	Raziskave in razvoj	Program ukrepov za spodbujanje podjetništva in konkurenčnosti za obdobje	Dotacije	22.933,02
2002	Zaposlovanje	Povračilo prispevkov na podlagi 48.a člena Zakona o zaposlovanju in zavarovanju	Znižanje prispevkov za socialno	8.522,48
2002	Regionalne pomoči	Regionalna shema državnih pomoči	Dotacije	441.597,71
2003	Raziskave in razvoj	Program ukrepov za spodbujanje podjetništva in konkurenčnosti	Dotacije	18.027,00
2003	Varstvo okolja	Zmanjšanje obremenjevanja okolja z emisijami ogljikovega dioksida	Davčne olajšave	24.174,42
2003	Zaposlovanje	Povračilo prispevkov na podlagi 48.a člena Zakona o zaposlovanju in zavarovanju	Znižanje prispevkov za socialno	2.308,38
2004	Raziskave in razvoj	Program ukrepov za spodbujanje podjetništva in konkurenčnosti za obdobje	Dotacije	8.975,89
2004	Varstvo okolja	Zmanjšanje obremenjevanja okolja z emisijami ogljikovega dioksida	Davčne olajšave	30.707,89
2004	Usposabljanje	Program ukrepov za spodbujanje podjetništva in konkurenčnosti za obdobje	Dotacije	38.272,06
2005	Varstvo okolja	Zmanjšanje obremenjevanja okolja z emisijami ogljikovega dioksida	Davčne olajšave	21.227,98
2005	Usposabljanje	Program ukrepov za spodbujanje podjetništva in konkurenčnosti za obdobje	Dotacije	38.148,29
2006	Zaposlovanje	Programi zaposlovanja	Dotacije	3.755,63
2006	Usposabljanje	Programi zaposlovanja in usposabljanja - USPOSABLJANJE	Dotacije	11.036,95
Total:	Naziv podjetja			1.064.072,37

KONEC IZPISA

Merjenje učinkovitosti



- Vlada RS je v začetku leta 2004 sprejela **navodilo za merjenje učinkovitosti dodeljenih državnih pomoči**.
- Ravno tako **priporočila Evropske komisije** govorijo v prid tendenci padanja stopnje državnih pomoči glede na BDP, kar pa se lahko doseže tudi z izgradnjo sistema za merjenje uspešnosti in učinkovitosti dodeljenih državnih pomoči.



Merjenje učinkovitosti



- **Podlaga – Navodilo**, ki **določa osnove in postopke** za ugotavljanje učinkovitosti dodeljenih državnih pomoči.
- Iz navodila izhaja, da **morajo biti določeni**:
 - cilji državnih pomoči,
 - časovni okvir trajanja državne pomoči,
 - cilji morajo biti ovrednoteni po letih,
 - definirani morajo biti kazalniki, s katerimi se učinkovitost dodeljenih državnih pomoči meri)
 - termin pričakovanih učinkov (kdaj lahko pričakujemo prve učinke)
- **Poročilo o oceni učinkovitosti** državnih pomoči se posreduje Ministrstvu za finance, Sektorju za spremljanje državnih pomoči najkasneje do **30.aprila za preteklo leto.**



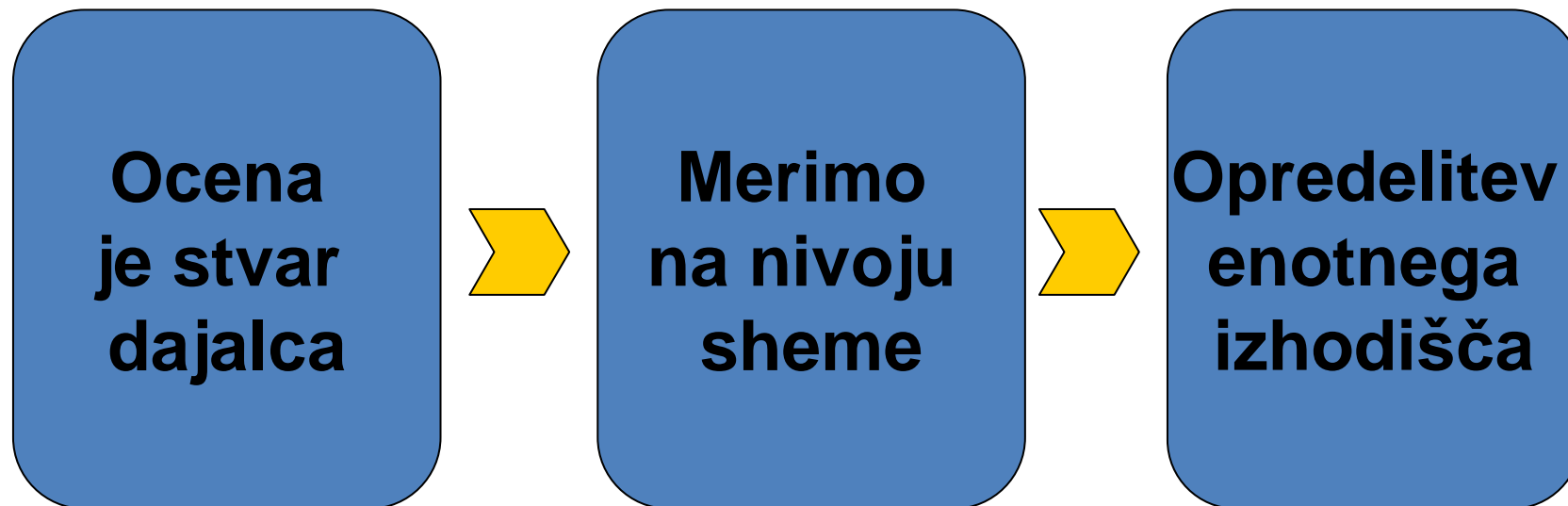
CILJI merjenja učinkovitosti DP



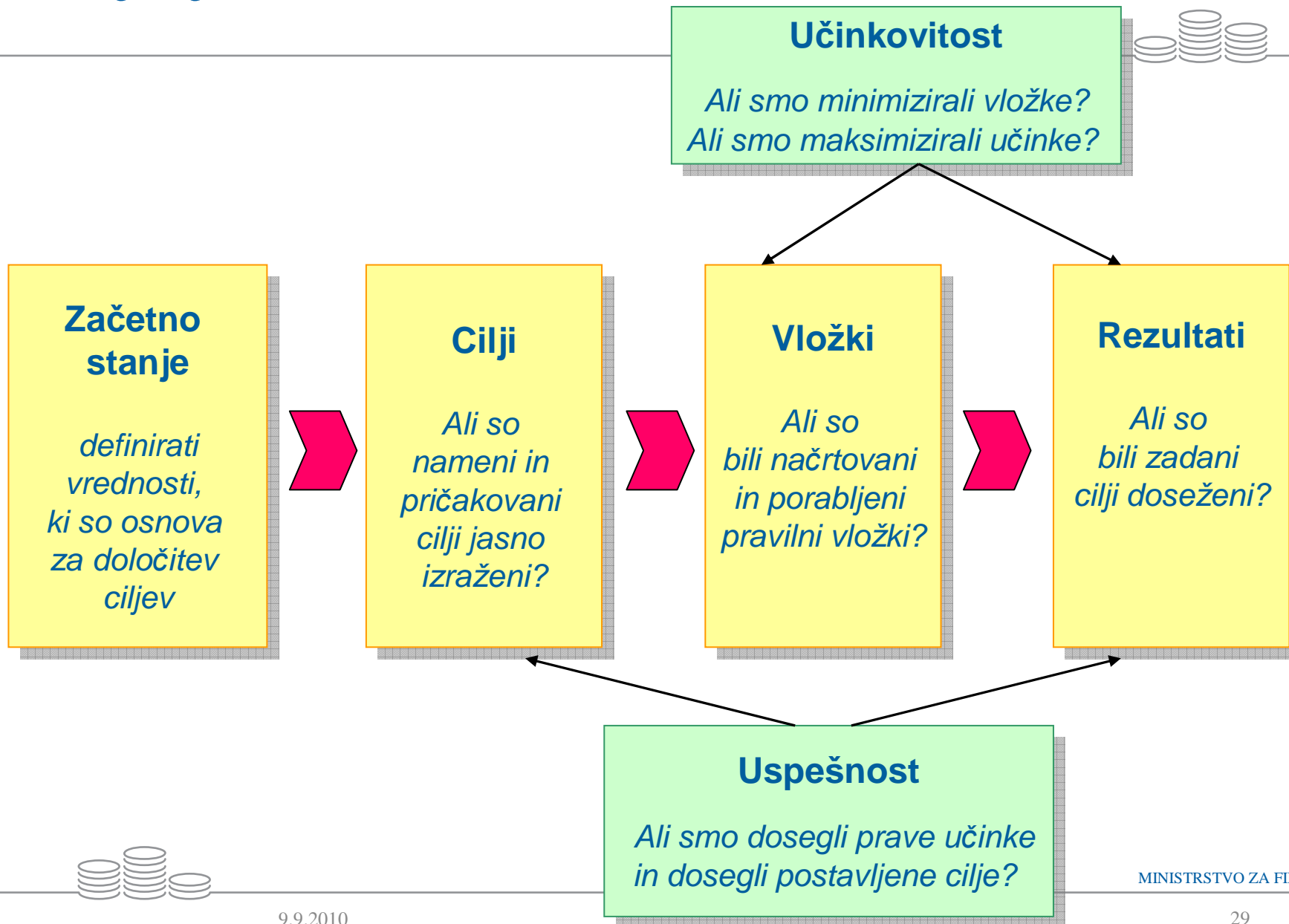
- ➔ da so cilji sheme, ki jih želimo doseči z DP jasno opredeljeni
- ➔ da bi dajalci pomoči sproti prepoznali in spremljali učinkovitost in uspešnost svojih ukrepov
- ➔ stroški ocenjevanja učinkovitosti
- ➔ da te ocene služijo vodenju politike na konkretnem področju



Temeljna izhodišča



Merjenje učinkovitosti



Nedovoljena državna pomoč



nezakonita DP

(pomoč, ki ni priglašena EK ali MF)

neskladna DP

(pomoč, ki ni dodeljena v skladu pravili,
vendar priglašena – zloraba pomoči)

skladna DP

(bila dodeljena v
skladu s pravili –
ni potrebno vračilo)

neskladna DP

(ni bila dodeljena v
skladu s pravili -
potrebno vračilo DP)



Nezakonita državna pomoč



Je pomoč, ki se izvaja v nasprotju s členom 108(3) PDEU, ki pravi, da je EK potrebno obvestiti o vsakem načrtu za dodelitev pomoči.

→ Je pomoč, ki je bila dodeljena pred priglasitvijo in potrditvijo pomoči s strani EK ali MF.

Komisija sproži formalni postopek:

- Na podlagi pritožbe
- Na podlagi lastne informiranosti



Neskladna DP

(pomoč, ki ni dodeljena v skladu s pravili)



Pogoji in omejitve, ki jih določajo pravila o DP:

Namen pomoči (regionalne, MSP, varstvo okolja, usposabljanje,...)

Nujnost pomoči (aktivnost podjetja brez DP ne bi bila izvedena)

Upravičeni stroški (tisti del celotnih stroškov projekta, ki jih pravila opredeljujejo kot “upravičene” do sofinanciranja z DP, npr.: materialne investicije, stroški usposabljanja, ...)

Višina pomoči (npr. 30% upr. str.)

Kumulacija

Posebni pogoji (npr. prejemnik mora prispevati 25% lastnih stroškov)



Vračanje nezakonite in s pravili skupnega trga nezdružljive pomoči



- Evropska komisija je sredi osemdesetih let uvedla prakso, da od držav članic zahteva povrnitev nezakonito in s pravili notranjega trga neskladnih državnih pomoči.
- Krepi nadzor na tem področju in pripravlja enotni pravni okvir za spremljanje in izvajanje sklepov ob upoštevanju primerov iz Evropskega sodišča in nacionalnih predpisov.
- Če skupni znesek pomoči po pravilu “de minimis” preseže zgornjo mejo 200.000€, je potrebno vrniti celotni znesek projekta, s katerim je bil presežen limit!

